

Sjöfartsverket Sjö och flygräddningscentral

JRCC-Joint Rescue Coordination Centre

Sweden Rescue

Att kunna larma

Käringberget Göteborg

- ▶ Sjöfartsverket JRCC
- ▶ Kustbevakningens nationella ledningscentral
- ▶ Försvarsmakten Sjöinfokompani GBG



Många lagar och paragrafer

Sjö- och flygräddningens arbetssätt och uppbyggnad styrs både av internationella konventioner och av svensk lagstiftning.



STATLIG

Sjöräddning

Flygräddning

Fjällräddning

Efterforskning försvunna personer

Miljöräddning till sjöss

Radioaktiva utsläpp

Sjöfartsverket

Sjöfartsverket

Polis

Polis

KBV

Länsstyrelsen



KOMMUNAL

Räddningstjänst

Kommunerna

Lag om skydd mot olyckor (SFS 2003:778)

Förordning om skydd mot olyckor (SFS 2003:789)

Luftfartslagen (SFS 2010:500)

Sjölagen (1994:1009)

Flyg- & Sjöräddning

Uppdrag enligt LSO, Lagen om Skydd mot Olyckor

Efterforska



Lokalisera



Undsätta



Efterforska & Lokalisera

Saknat/nödställt luftfartyg inom **hela SRR**.

Människor som befaras vara eller är i **sjönöd inom SRR över hav samt i Vänern, Vättern & Mälaren**.

Undsätta nödställda samt genomföra sjuktransporter från fartyg.

Inom **SRR över hav samt i Vänern, Vättern & Mälaren**.

Ansvarsområde Sjöräddning

Ansvarsområdet sträcker sig **från stranden** ut till **SRR-gränsen** inklusive **Vänern, Vättern & Mälaren**.

Undantaget är vissa kommunala hamnområden enligt respektive kommuns räddningstjänstplan.



Sjöräddning - Exempel på ärenden

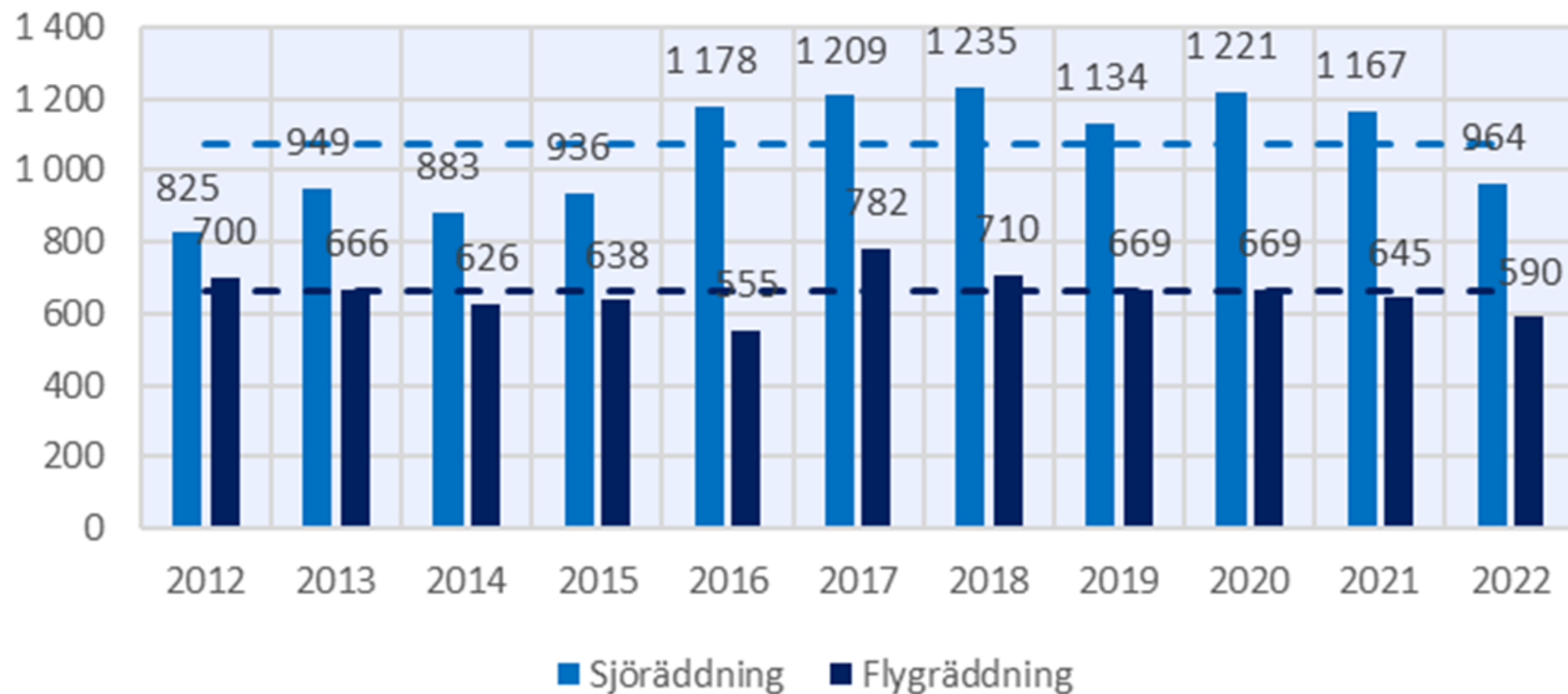
- Sjuktransporter från fartyg och fartygsolyckor
- Saknad person på badplats.
- Maskinhaveri/grundstötning på en fritidsbåt
- Brand i en fritidsbåt.
- Person som gått genom isen.
- Skadad skridskoåkare på isen.
- Sjuk eller skadad person i en båt ute på vattnet.

Ej sjöräddning men assisterar med resurser:

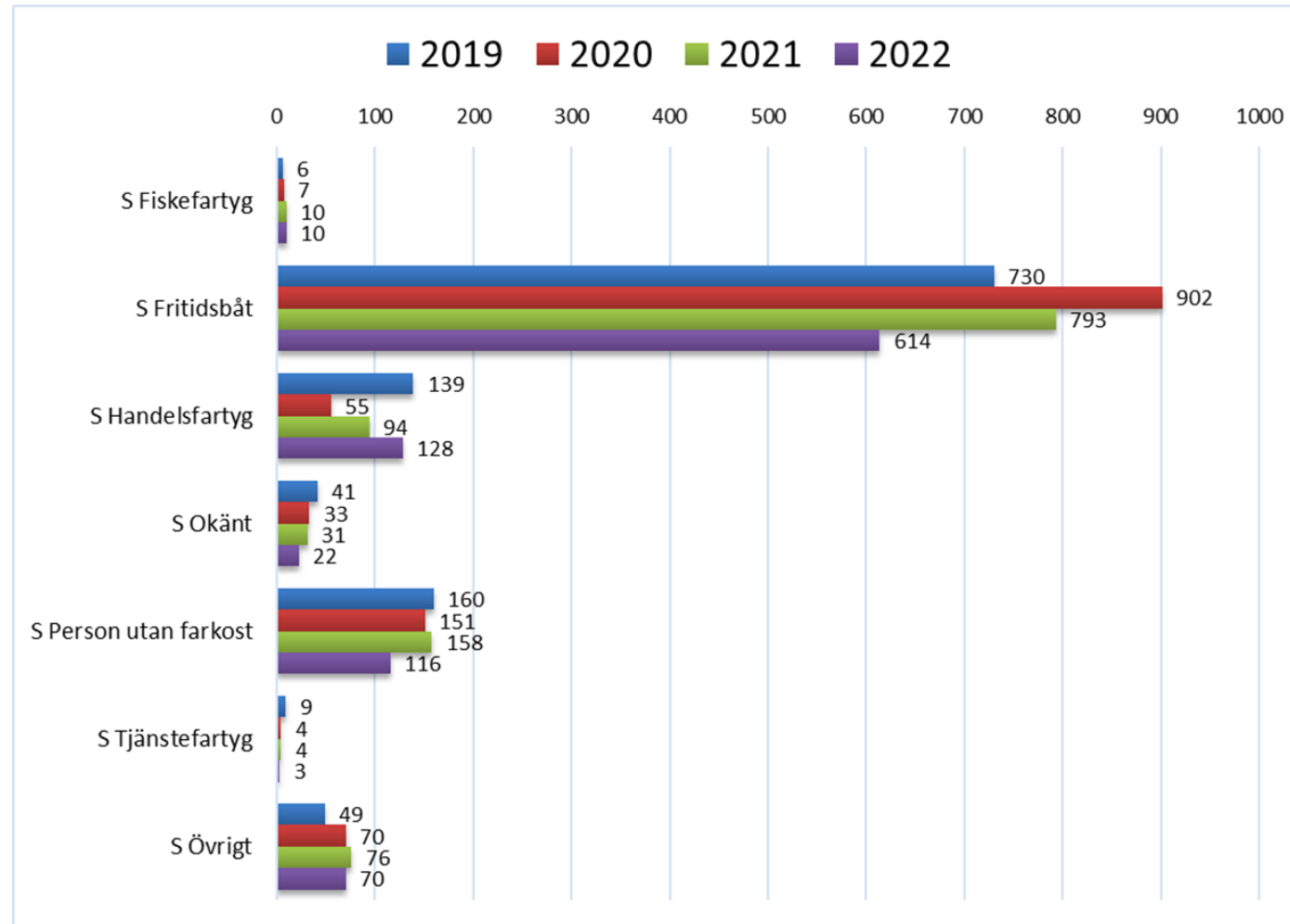
- (Sjuk eller skadad person i en förtöjd båt.)
- (Sjuk eller skadad person på en ö.)



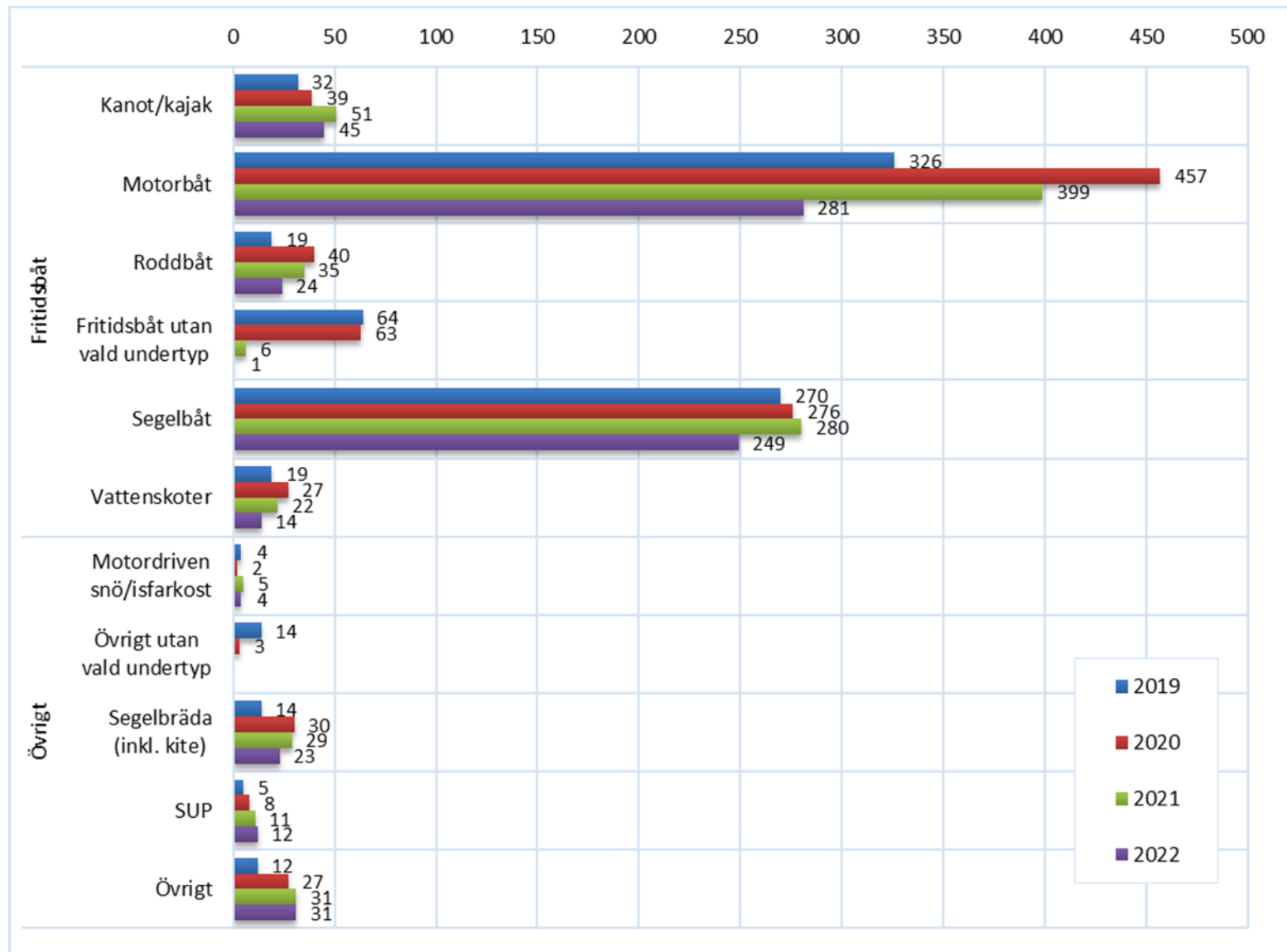
Antal ärenden och medelvärde, 2012-2021



Nödställda objekt



*Underkategorier
för fritidsbåt
samt övrigt*

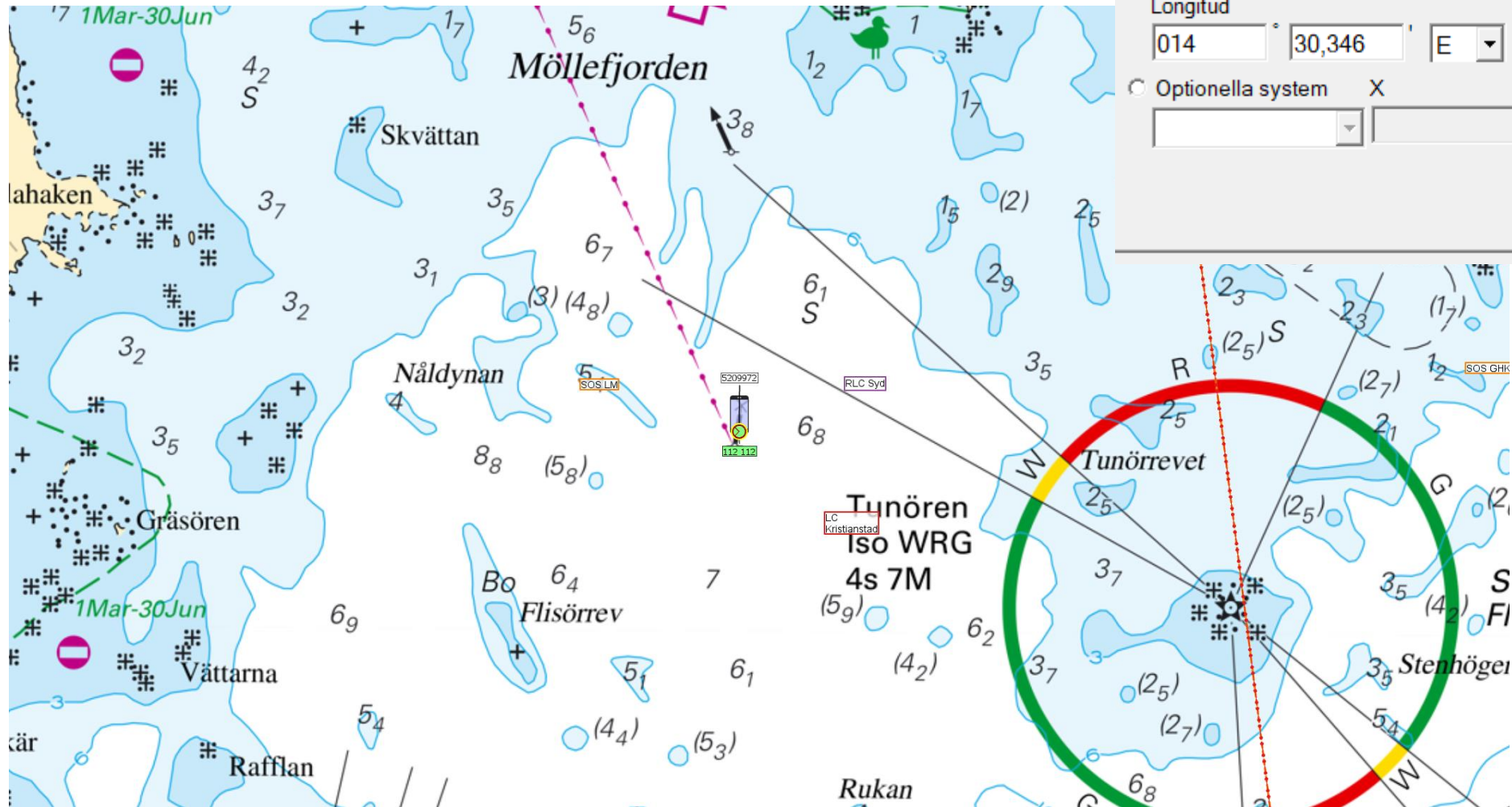


En förutsättning att vi ska kunna agera är att vi får in ett larm.

- Det finns många olika larmvägar och bäst är om vi kan få en **position** i kombination med **direktkontakt med haveristen.**
- Ex larm via 112 från haveristen. (helst då med 112-appen (SOS alarm) och platstjänster tillåtna "alltid")



Ex på 112 position i kartan



WGS 84 G/M,mm

Latitud 56 00,400 N

Longitud 014 30,346 E

Optionella system X Y

Spara

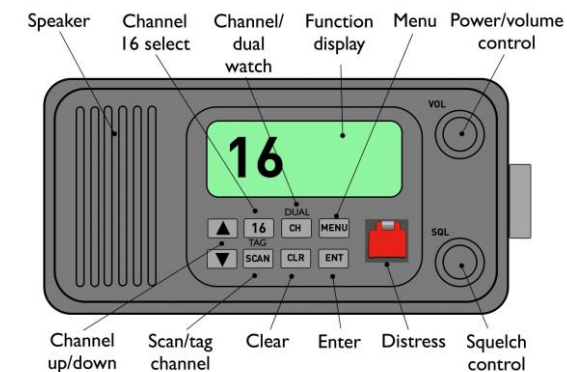
Flera sätt att larma

- Via **VHF** kanal 16 (Nöd och anropskanal)

Ropa direkt på Sweden Rescue alternativt, Mayday, PAN PAN...

Detta helst då i kombination av en DSC (som är kopplad till en GPS för en **position**)

Och eller så har ni en AIS på båten också.

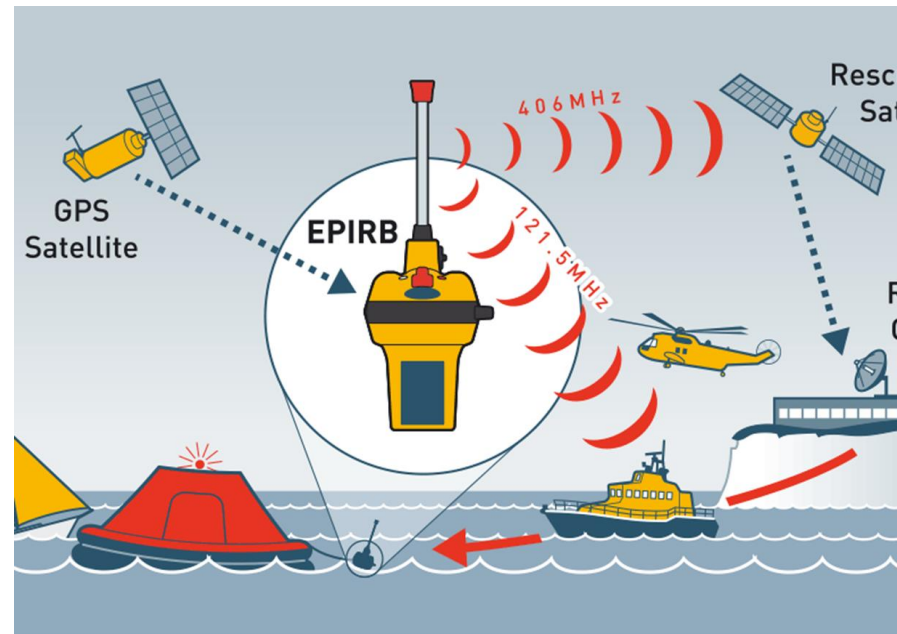


Nödsändare.... (envägskommunikation men ger en position)

När inget annat alternativ är möjligt!

- EPIRB är kopplad till båten och ger oss en **position**. Ingen info vad som hänt, antal ombord eller typ av Nöd. Beroende på vilken sorts EPIRB (gammal/ny) så kan positionen vara säker (+/-100m) eller ganska osäker

EPIRB finns på alla handelsfartyg men även vissa fritidsbåtar.



Personliga nödsändare (envägskommunikation men ger en position)

- PLB är kopplad till en person. Egen registrering där man skriver vad den ska användas till. (ex båt, fjällvandring, flygningar..)
- SPOT/Inreach (liknar PLB men läses ner i USA) Ger en bra position de nya har en textfunktion där vi **ibland** får en länk där vi kan texta till haveristen.
- Nya larm via ny utrustning ex Iphone direkt larm till SOS.

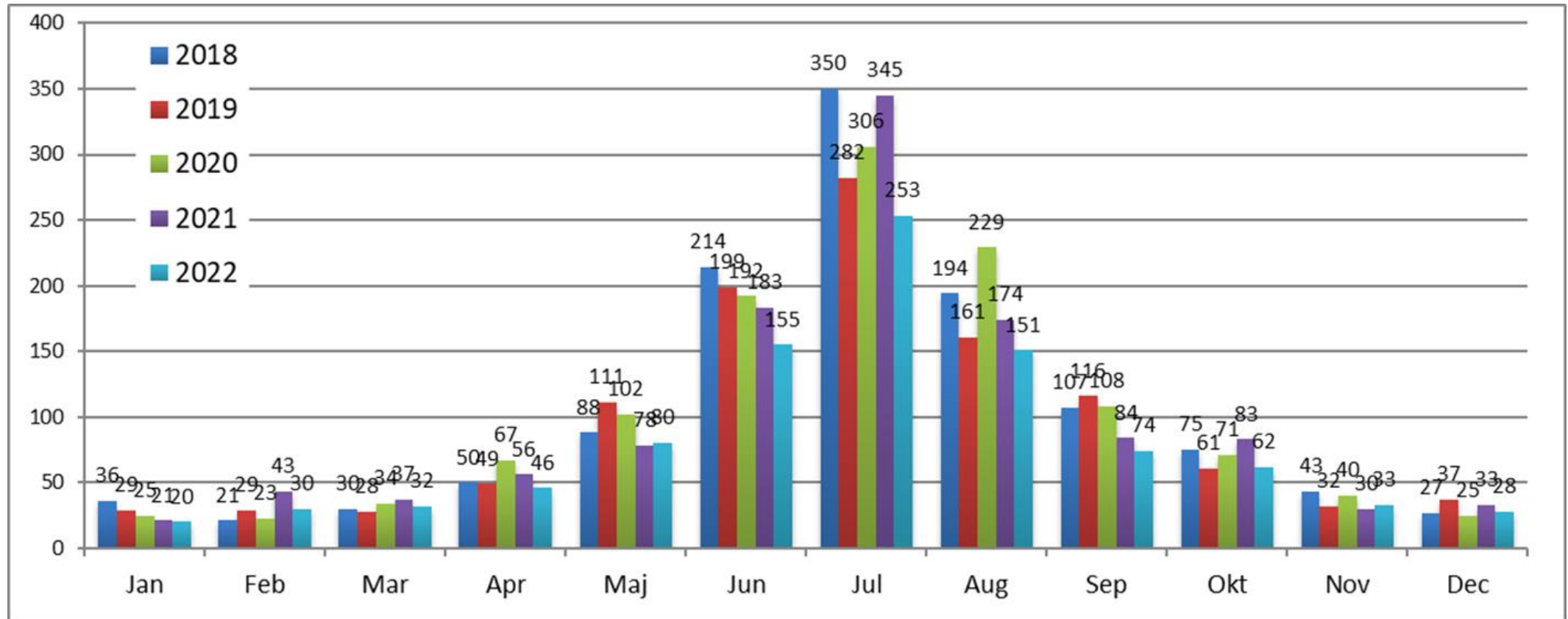


Internationella nödsignaler

- Nödraket
 - Nödbloss
 - Signalera med armarna
 - Kanonskott etc.
-
- Nackdel: bygger på att någon observerar detta samt ger dålig position och ingen direktkontakt.



Sjöräddningar fördelat över året



Två exempel från verkligheten, där samtalet via 112 gjorde skillnad.

- En person som faller av sin segelbåt och larmar själv från en vattentät mobil.
Hade han inte ringt själv direkt 112 hade han troligen inte blivit funnen i tid.
- En annan person ringer från sin motorbåt efter han har gått på grund och tar in mycket vatten. Han räddades då han ringde 112 som gav oss en position där vi kunde påbörja ett sök.
Hade han inte ringt eller valt att ringa en kompis så hade hans odds att bli räddad försämrats rejält.

Förkortningar som förekommer i presentationen

- VHF (Very High Frequency) Sjö Radio, Nöd och anrop kanal 16
- DSC (Digital Selective Call) (VHF kanal 70, data överföringar)
- SRR (Search and Rescue Region) Ansvarsområde avtalat med grannländer
- AIS (Automatic Identification System) Transponder information som sänds via VHF
- EPIRB (Emergency Position Indicating Radio Beacon) Nödsändare
- PLB (Personal Locator Beacon), Personlig nödsändare
- PIW Person in Water
- MOB Man Over Board, Man överbord
- MSI (Maritim Säkerhetsinformation) Sweden traffic Skickar ut navigationsvarningar (Sjöfartsverket)

FRÅGOR?